

บทสรุปการรายงานผลในระบบติดตามการดำเนินงานควบคุมเครื่องตี้มแอลกอฮอล์ (Backbone Online)
ปีงบประมาณ 2558

ส่วนที่ 1 งานรับร้องเรียน

จากการรายงานในระบบติดตามการดำเนินงานควบคุมเครื่องตี้มแอลกอฮอล์ (Backbone Online) ตั้งแต่ที่มีการเริ่มใช้ระบบฯ เดือนกุมภาพันธ์ 2557-กันยายน 2558 พบมีร้องเรียนทั้งหมด 811 ครั้ง โดยพบว่าเป็นความผิดตามที่ร้องเรียนมาร้อยละ 67 และสอบถามเรื่องทั่วไปอีกร้อยละ 33 ช่องทางที่มีการร้องเรียนมากที่สุด ได้แก่ ทางโทรศัพท์ ร้อยละ 67.32 รองลงมาร้องเรียนผ่านในเว็บไซต์ของสำนักงานฯ ร้อยละ 13.56, ร้องเรียนทางจดหมายร้อยละ 1.85, เดินทางมาร้องเรียนทางวาจาด้วยตัวเอง ร้อยละ 0.37 และช่องทางอื่นๆ อีกร้อยละ 16.89 จากฐานความผิดที่มีการร้องเรียนผ่านช่องทางต่างๆของหน่วยงาน พบว่ามีการร้องเรียนการโฆษณาเครื่องตี้มแอลกอฮอล์หรือแสดงชื่อหรือเครื่องหมายของเครื่องตี้มแอลกอฮอล์ฯ (มาตรา 32) มากที่สุด ร้อยละ 30.50 รองลงมาร้องเรียนเกี่ยวกับการส่งเสริมการขายเครื่องตี้มแอลกอฮอล์ (มาตรา 30) ร้อยละ 22.14 และร้องเรียนเกี่ยวกับการขายเครื่องตี้มแอลกอฮอล์ให้กับบุคคลที่กฎหมายห้ามขาย (มาตรา 29) ร้อยละ 9.84 ตามลำดับ

ส่วนที่ 3 การปฏิบัติงานเฝ้าระวังภาคสนาม และงานบังคับใช้กฎหมาย

จากการรายงานในระบบติดตามการดำเนินงานควบคุมเครื่องตี้มแอลกอฮอล์ (Backbone Online) (ตั้งแต่เดือนกุมภาพันธ์ 2557 – กันยายน 2557) พบจังหวัดที่มีการรายงานผลในระบบฯ คิดเป็นร้อยละ 60.25 ข้อมูลผลการปฏิบัติงานเฝ้าระวังภาคสนาม และงานบังคับใช้กฎหมายที่มีการรายงานในระบบ Backbone Online ทั้งหมด 2,293 ราย โดยมีฐานความผิดและมีการดำเนินการ ร้อยละ 28.12 ในจำนวนนี้มีการดำเนินการโดยการกล่าวโทษ ร้อยละ 77 ดำเนินการโดยการจับกุม ร้อยละ 21.55 และดำเนินการโดยการเปรียบเทียบปรับ ร้อยละ 0.47 โดยจังหวัดที่มีการรายงานในระบบ Backbone Online มากที่สุด 3 อันดับ ได้แก่ จังหวัดเชียงใหม่ ร้อยละ 19.01 รองลงมาเป็นกรุงเทพมหานคร ร้อยละ 12.78 และจังหวัดพระนครศรีอยุธยา ร้อยละ 6.93 ทั้งนี้พบว่าในปีงบประมาณ 2557 จังหวัดที่มีการรายงานพบฐานความผิดมากที่สุด 3 อันดับ ได้แก่ จังหวัดสุราษฎร์ธานี ร้อยละ 20.67 รองลงมาเป็นกรุงเทพมหานคร ร้อยละ 20.52 และจังหวัดเชียงใหม่ ร้อยละ 17.78

และจากการรายงานในระบบ Backbone Online (ตั้งแต่เดือน ตุลาคม 2557- กันยายน 2558) พบจังหวัดที่มีการรายงานผลในระบบฯ คิดเป็นร้อยละ 75.61 ข้อมูลผลการปฏิบัติงานเฝ้าระวังภาคสนาม และงานบังคับใช้กฎหมายที่มีการรายงานในระบบ Backbone Online ทั้งหมด 3,172 ราย โดยมีฐานความผิดและมีการดำเนินการ ทั้งหมด 780 ราย ร้อยละ 24.59 ในจำนวนนี้มีการดำเนินการโดยการกล่าวโทษ ร้อยละ 78.85 ดำเนินการโดยการจับกุม ร้อยละ 14.49 และดำเนินการโดยการเปรียบเทียบปรับ ร้อยละ 6.67 โดยจังหวัดที่มีการรายงานในระบบ Backbone Online มากที่สุด 3 อันดับ ได้แก่ กรุงเทพมหานคร ร้อยละ 20.68 รองลงมา เป็นจังหวัดเชียงใหม่ ร้อยละ 8.95 และจังหวัดสุพรรณบุรี ร้อยละ 6.12 ทั้งนี้พบว่าในปีงบประมาณ 2558

จังหวัดที่มีการรายงานพบกระทำความผิด และแยกฐานความผิดมากที่สุด 3 อันดับ ได้แก่ จังหวัดเชียงใหม่ ร้อยละ 38.05 รองลงมาเป็นกรุงเทพมหานคร ร้อยละ 7.48 และจังหวัดสุราษฎร์ธานี ร้อยละ 5.72

เปรียบเทียบการรายงานข้อมูลในระบบ Backbone Online ที่พบฐานความผิด ในปี 2557 และ ปี 2558 แยกตามรายเขตสคร. โดยเมื่อปี 2557 เรียงลำดับจากการรายงานและพบฐานความผิดมากที่สุด ได้แก่ สคร.1, สคร.10, สคร.11, สคร.3, สคร.9, สคร.4, สคร.5, สคร.6, สคร.7, สคร.2 ตามลำดับ ส่วน จังหวัดในเขตรับผิดชอบของสคร. ที่ไม่มีการรายงานเลย ได้แก่ สคร. 8 และสคร.12

ปี 2558 เรียงลำดับจากการรายงานและพบฐานความผิดมากที่สุด ได้แก่ สคร.10., สคร.4, สคร.1, สคร.11, สคร.6, สคร.5, สคร.7, สคร.3, สคร.9, สคร.2, สคร.8, สคร.12 ตามลำดับ

จากการรายงานข้อมูลที่มีการรายงานในระบบ Backbone Online ในปี 2557 และ 2558 ส่วนมาก เป็นฐานความผิดในมาตรา 32 การโฆษณาเครื่องตี้มแอลกอฮอล์หรือแสดงชื่อหรือเครื่องหมายของเครื่องตี้ม แอลกอฮอล์มากที่สุด รองลงมาเป็นมาตรา 30 การส่งเสริมการขายเครื่องตี้มแอลกอฮอล์, ขายเครื่องตี้ม แอลกอฮอล์โดยไม่มีใบอนุญาต (พ.ร.บ.สุรา), มาตรา 27 ขายเครื่องตี้มแอลกอฮอล์ในสถานที่ห้ามขาย, ขายเครื่องตี้มแอลกอฮอล์ในวันและเวลาห้ามขาย, มาตรา 31 ตี้มเครื่องตี้มแอลกอฮอล์ในสถานที่ห้ามบริโภค, มาตรา 29 ขายเครื่องตี้มแอลกอฮอล์ให้กับบุคคลที่กฎหมายห้ามขาย เป็นต้น

ปัญหาในระบบ Backbone Online

- จากการสอบถามกลุ่มเฝ้าระวังและบังคับใช้กฎหมาย พบว่าระบบ Backbone Online ยังมี ข้อจำกัด อาทิ เมื่อป้อนข้อมูลเข้าไปแล้ว ไม่สามารถแก้ไขข้อมูลได้ ทำให้เมื่อลงข้อมูลผิดพลาดหรือลงซ้ำ แล้ว ไม่สามารถกลับไปแก้ไข ตรวจสอบได้

- ส่วนการรายงานข้อมูลการดำเนินงานของหน่วยงานส่วนภูมิภาคที่มีการรายงานเข้ามาน้อยนั้น ไม่ทราบสาเหตุที่แน่ชัด

แนวทางแก้ไข

- ควรต้องมีการพัฒนาระบบติดตามการดำเนินงานควบคุมเครื่องตี้มแอลกอฮอล์ (Backbone Online) เพื่อให้สามารถใช้งานได้อย่างมีประสิทธิภาพ ตอบสนองความต้องการของหน่วยงาน ในการ นำไปใช้งาน

- ทำหนังสือสอบถามการใช้งานระบบฯ ปัญหา อุปสรรค หรืออาจต้องมีเวทีในการมาร่วม แลกเปลี่ยน เพื่อทราบปัญหา อุปสรรค และหาแนวทางแก้ไขร่วมกัน เพื่อให้สามารถนำข้อมูลในระบบมา ใช้งานให้เกิดประโยชน์กับงานต่อไป

การนำไปใช้ อาทิ

- การนำเสนอการดำเนินงาน ในเวทีประชุมงาน NCD Forum 2015 ระหว่างวันที่ ๑๐-๑๑ สิงหาคม ๒๕๕๘

- นำเสนอบนเว็บไซต์สำนักงานฯ

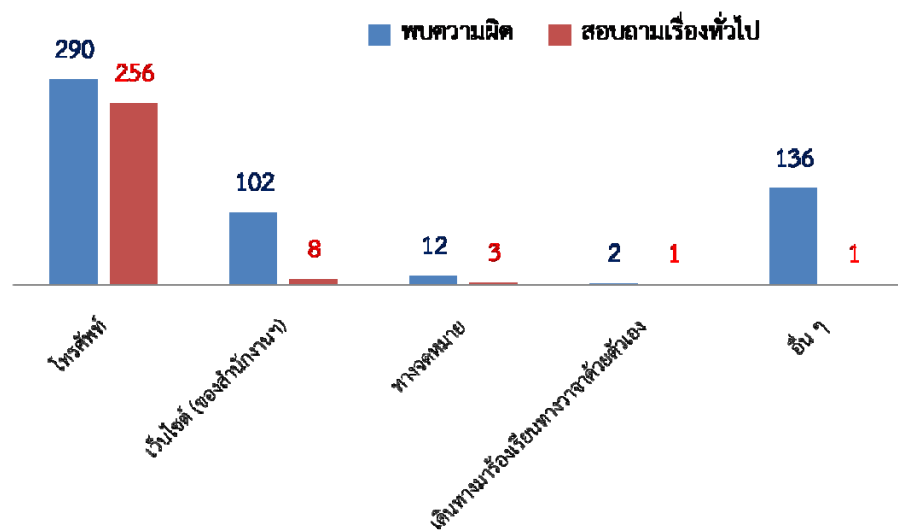
สรุปผลการดำเนินงานเฝ้าระวังภาคสนาม และงานบังคับใช้กฎหมาย
ในระบบติดตามการดำเนินงานควบคุมเครื่องตีมีแอลกอฮอล์ (Backbone Online)

ส่วนที่ 1 งานรับร้องเรียน

ตารางที่ 1.1 จำนวนการร้องเรียนผ่านช่องทางต่างๆของหน่วยงาน

จำนวนผู้ร้องเรียน	พบ ความผิด	สอบถาม เรื่องทั่วไป	รวมจำนวนผู้ ร้องเรียน	คิดเป็น ร้อยละ
- โทรศัพท์	290	259	546	67.32
- เว็บไซต์ (ของสำนักงานฯ)	102	8	110	13.56
- ทางจดหมาย	12	3	15	1.85
- เดินทางมาร้องเรียนทางวาจา ด้วยตัวเอง	2	1	3	0.37
- อื่น ๆ	42	1	43	16.89
รวมช่องทางการร้องเรียน	542	269	811	
คิดเป็นร้อยละ	67	33		

กราฟที่ 1.1 แสดงการร้องเรียนผ่านช่องทางต่างๆของหน่วยงาน



ส่วนที่ 1 งานรับร้องเรียน จากการรายงานในระบบติดตามการดำเนินงานควบคุมเครื่องตีมีแอลกอฮอล์ (Backbone Online) ตั้งแต่วันที่มีการเริ่มใช้ระบบฯ เดือนกุมภาพันธ์ 2557-กันยายน 2558

ตารางที่ 1.1 จำนวนการร้องเรียนผ่านช่องทางต่างๆของหน่วยงาน จากจำนวนผู้ร้องเรียนทั้งหมด 811 ครั้ง พบมีความผิดตามที่ร้องเรียนมา 542 ครั้ง คิดเป็นร้อยละ 67 และสอบถามเรื่องทั่วไป 269 ครั้ง คิดเป็นร้อยละ 33 โดยพบว่าการร้องเรียนผ่านช่องทางทางโทรศัพท์มากที่สุด 546 ครั้ง คิดเป็นร้อยละ 67.32 รองลงมา ร้องเรียนผ่านในเว็บไซต์ของสำนักงานฯ 110 ครั้ง คิดเป็นร้อยละ 13.56, ร้องเรียนทางจดหมาย 15 ครั้ง คิดเป็นร้อยละ 1.85, เดินทางมาร้องเรียนทางวาจาด้วยตัวเอง 3 ครั้ง คิดเป็นร้อยละ 0.37และช่องทางอื่นๆ 43 ครั้ง คิดเป็นร้อยละ 16.89

ตารางที่ 1.2 ข้อมูลรายฐานความผิดที่มีการร้องเรียนผ่านช่องทางต่างๆของหน่วยงาน
(ซึ่งในการร้องเรียน 1 ครั้ง อาจพบฐานความผิดมากกว่า 1 ฐานความผิด)

ฐานความผิด	โทรศัพท์	เว็บไซต์ (ของสำนักงานฯ)	ทางจดหมาย	เดินทางมาร้องเรียนทางวาจาด้วยตัวเอง	อื่น ๆ	รวม (ความผิดรายฐานความผิด)	ร้อยละ (ความผิดรายฐานความผิด)
1.ขายเครื่องดื่มแอลกอฮอล์ในสถานที่ห้ามขาย (มาตรา 27)	48	5	0	0	3	56	6.89
2.ดื่มเครื่องดื่มแอลกอฮอล์ในสถานที่ห้ามบริโภค (มาตรา 31)	41	7	0	0	1	49	6.03
3.ขายเครื่องดื่มแอลกอฮอล์ในวันและเวลาห้ามขาย	66	3	0	0	0	69	8.49
4.ขายเครื่องดื่มแอลกอฮอล์ให้กับบุคคลที่กฎหมายห้ามขาย (มาตรา 29)	68	12	0	0	0	80	9.84
5.การโฆษณาเครื่องดื่มแอลกอฮอล์หรือแสดงชื่อหรือเครื่องหมายของเครื่องดื่มแอลกอฮอล์ฯ (มาตรา 32)	93	17	15	0	123	248	30.50
6.การส่งเสริมการขายเครื่องดื่มแอลกอฮอล์ (มาตรา 30)	127	49	0	1	3	180	22.14
7.ฉลาก/บรรจุภัณฑ์ (มาตรา 26 ตาม พ.ร.บ.ควบคุมเครื่องดื่มแอลกอฮอล์ พ.ศ. 2551)	1	0	0	0	0	1	0.12
8.ฉลากคำเตือน (ประกาศ สธ.ที่ออกตาม พ.ร.บ.อาหาร)	1	0	0	0	0	1	0.12
9.ขายเครื่องดื่มแอลกอฮอล์โดยไม่มีใบอนุญาต (พ.ร.บ.สุรา)	26	1	0	0	0	27	3.32
10.ขายเครื่องดื่มแอลกอฮอล์ในบริเวณต่อเนื่องหรือติดกับ สถานศึกษา ศาสนสถาน สถานให้บริการน้ำมันเชื้อเพลิง หรือขายในสถานที่ที่เคยถูกสั่งเพิกถอนใบอนุญาตสุรา เว้นแต่เวลาได้ล่วงพ้นมาแล้วไม่น้อยกว่าห้าปี(พ.ร.บ.สุรา)	6	0	0	0	0	6	0.74
11.อื่นๆ	68	19	0	2	7	96	11.81
รวมฐานความผิดทั้งหมด	545	113	15	3	137	813	
ร้อยละฐานความผิด	67.04	13.90	1.85	0.37	16.85		100.00

จากตารางที่ 1.2 ข้อมูลรายฐานความผิดที่มีการร้องเรียนผ่านช่องทางต่างๆของหน่วยงาน พบว่า
อันดับ 1 มีการร้องเรียนการโฆษณาเครื่องดื่มแอลกอฮอล์หรือแสดงชื่อหรือเครื่องหมายของเครื่องดื่ม
แอลกอฮอล์ฯ (มาตรา 32) ร้อยละ 30.50

อันดับ 2 ร้องเรียนเกี่ยวกับการส่งเสริมการขายเครื่องดื่มแอลกอฮอล์ (มาตรา 30) ร้อยละ 22.14

3. ร้องเรียนเกี่ยวกับการขายเครื่องดื่มแอลกอฮอล์ให้กับบุคคลที่กฎหมายห้ามขาย (มาตรา 29)
ร้อยละ 9.84

4. ร้องเรียนเกี่ยวกับการขายเครื่องดื่มแอลกอฮอล์ในวันและเวลาห้ามขาย ร้อยละ 8.49

5. ร้องเรียนเกี่ยวกับการขายเครื่องดื่มแอลกอฮอล์ในสถานที่ห้ามขาย (มาตรา 27) ร้อยละ 6.89

6. ร้องเรียนเกี่ยวกับการดื่มเครื่องดื่มแอลกอฮอล์ในสถานที่ห้ามบริโภค (มาตรา 31) ร้อยละ 6.03

7. ร้องเรียนเกี่ยวกับการขายเครื่องดื่มแอลกอฮอล์โดยไม่มีใบอนุญาต (พ.ร.บ.สุรา) ร้อยละ 3.32

8. ร้องเรียนเกี่ยวกับการขายเครื่องดื่มแอลกอฮอล์ในบริเวณต่อเนื่องหรือติดกับสถานศึกษา
ศาสนสถาน สถานบริการน้ำมันเชื้อเพลิง หรือขายในสถานที่ที่เคยถูกสั่งเพิกถอนใบอนุญาตสุรา เว้นแต่
เวลาได้ล่วงพ้นมาแล้วไม่น้อยกว่าห้าปี(พ.ร.บ.สุรา) ร้อยละ 0.74

9. ร้องเรียนเกี่ยวกับการฉลาก/บรรจุภัณฑ์ (มาตรา 26 ตาม พ.ร.บ.ควบคุมเครื่องดื่มแอลกอฮอล์
พ.ศ.2551) และ ฉลากคำเตือน (ประกาศ สธ.ที่ออกตาม พ.ร.บ.อาหาร) เท่ากันที่ร้อยละ 0.12 และอื่นๆ
อีกร้อยละ 11.81

โดยจากการร้องเรียนพบรายฐานความผิดที่ร้องเรียนผ่านทางโทรศัพท์มากที่สุด ร้อยละ 67.04
รองลงทางร้องเรียนเว็บไซต์ (ของสำนักงานฯ) ร้อยละ 13.90, ทางจดหมาย ร้อยละ 1.85, เดินทางมา
ร้องเรียนทางวาจาด้วยตัวเอง ร้อยละ 0.37 และอื่น ๆอีกร้อยละ 16.85

ส่วนที่ 2 งานเฝ้าระวังสื่อ ขออนุญาตนำเสนอครั้งต่อไป

ส่วนที่ 3 การปฏิบัติงานเฝ้าระวังภาคสนาม และงานบังคับใช้กฎหมาย

ตารางที่ 3.1.1 ข้อมูลการปฏิบัติงานเฝ้าระวังภาคสนาม และงานบังคับใช้กฎหมาย

ปีงบประมาณ 2557 (กุมภาพันธ์ 2557 - กันยายน 2557)

สคร.	จังหวัด	พบความผิด			รวมพบ ความผิด	ไม่พบ ความผิด	ภาพรวม ทั้ง ประเทศ	ร้อยละ
		กล่าวโทษ	จับกุม	เปรียบเทียบ ปรับ				
สคร 1	กรุงเทพมหานคร	119	8	0	127	166	293	12.78
	นนทบุรี	26	0	0	26	118	144	6.28
	ปทุมธานี	0	0	0	0	27	27	1.18
	พระนครศรีอยุธยา	5	0	0	5	154	159	6.93

สคร.	จังหวัด	พบความผิด			รวมพบ ความผิด	ไม่พบ ความผิด	ภาพรวม ทั้ง ประเทศ	ร้อยละ
		กล่าวโทษ	จับกุม	เปรียบเทียบ ปรับ				
สคร 2	สระบุรี	1	0	0	1	25	26	1.13
	ลพบุรี	0	0	0	0	2	2	0.09
	สิงห์บุรี	1	0	0	1	27	28	1.22
	อ่างทอง	0	0	0	0	18	18	0.78
	นครนายก	1	0	0	1	6	7	0.31
สคร 3	ชลบุรี	42	1	0	43	34	77	3.36
	จันทบุรี	15	2	0	17	16	33	1.44
	ฉะเชิงเทรา	0	0	0	0	63	63	2.75
	สระแก้ว	1	0	0	1	4	5	0.22
	ปราจีนบุรี	0	0	0	0	19	19	0.83
สคร 4	ราชบุรี	0	4	0	4	0	4	0.17
	นครปฐม	0	0	0	0	28	28	1.22
	กาญจนบุรี	5	0	0	5	0	5	0.22
	สุพรรณบุรี	1	0	0	1	9	10	0.44
สคร 5	นครราชสีมา	18	3	0	21	34	55	2.40
สคร 6	ขอนแก่น	3	2	0	5	65	70	3.05
	มหาสารคาม	15	0	0	15	26	41	1.79
	ร้อยเอ็ด	0	0	0	0	29	29	1.26
	กาฬสินธุ์	0	0	0	0	26	26	1.13
	เลย	7	0	0	7	30	37	1.61
สคร 7	อุบลราชธานี	0	0	0	0	10	10	0.44
	มุกดาหาร	1	0	0	1	0	1	0.04
	อำนาจเจริญ	2	0	0	2	0	2	0.09
	ยโสธร	0	1	0	1	1	2	0.09

สคร.	จังหวัด	พบความผิด			รวมพบความผิด	ไม่พบความผิด	ภาพรวมทั่วประเทศ	ร้อยละ
		กล่าวโทษ	จับกุม	เปรียบเทียบปรับ				
สคร 8	นครสวรรค์	8	0	0	8	31	39	1.70
	กำแพงเพชร	1	0	0	1	34	35	1.53
	พิจิตร	1	0	0	1	14	15	0.65
สคร 9	พิษณุโลก	0	0	2	2	14	16	0.70
	เพชรบูรณ์	31	0	0	31	29	60	2.62
	อุตรดิตถ์	1	1	0	2	17	19	0.83
	สุโขทัย	2	9	0	11	57	68	2.97
	ตาก	13	0	0	13	96	109	4.75
สคร 10	เชียงใหม่	73	74	0	147	289	436	19.01
	ลำปาง	0	0	0	0	21	21	0.92
	ลำพูน	9	29	1	39	19	58	2.53
สคร 11	นครศรีธรรมราช	1	0	0	1	2	3	0.13
	สุราษฎร์ธานี	78	0	0	78	12	90	3.92
	ภูเก็ต	10	0	0	10	0	10	0.44
	กระบี่	9	5	0	14	13	27	1.18
สคร 12	สงขลา	0	0	0	0	8	8	0.35
	ตรัง	0	0	0	0	25	25	1.09
	พัทลุง	3	0	0	3	19	22	0.96
	สตูล	0	0	0	0	11	11	0.48
รวมทั้งหมด		503	139	3	645	1,648	2,293	100.00
		77.98	21.55	0.47				
					28.13	71.87		

ในส่วนที่ 3 งานบังคับใช้กฎหมาย จากตารางที่ 3.1.1 ข้อมูลที่มีการรายงานผลการปฏิบัติงานเฝ้าระวังภาคสนาม และงานบังคับใช้กฎหมาย ในระบบติดตามการดำเนินงานควบคุมเครื่องดื่มแอลกอฮอล์ (Backbone Online) ตั้งแต่เดือนกุมภาพันธ์ 2557- กันยายน 2557) พบจังหวัดที่มีการรายงานผลการปฏิบัติงานเฝ้าระวังภาคสนาม และงานบังคับใช้กฎหมาย ทั้งหมด 47 จังหวัด จากกรุงเทพมหานคร+77

จังหวัด คิดเป็นร้อยละ 60.25 ข้อมูลผลการปฏิบัติงานเฝ้าระวังภาคสนาม และงานบังคับใช้กฎหมายที่มีการรายงานในระบบ Backbone Online ทั้งหมด 2,293 ราย พบมีความผิดและมีการดำเนินการทั้งหมด 645 ราย คิดเป็นร้อยละ 28.12 (ในจำนวนนี้มีการดำเนินการโดยการกล่าวโทษ 503 ราย คิดเป็นร้อยละ 77 ดำเนินการโดยการจับกุม 139 ราย คิดเป็นร้อยละ 21.55 และดำเนินการโดยการเปรียบเทียบปรับ 3 ราย คิดเป็นร้อยละ 0.47) โดยจังหวัดที่มีการรายงานในระบบ Backbone Online มากที่สุดในภาพรวม 5 อันดับ ได้แก่ จังหวัดเชียงใหม่ 436 ราย คิดเป็นร้อยละ 19.01, กรุงเทพมหานคร 293 ราย คิดเป็นร้อยละ 12.78, จังหวัดพระนครศรีอยุธยา 159 ราย คิดเป็นร้อยละ 6.93, จังหวัดนนทบุรี 144 ราย คิดเป็นร้อยละ 6.28, จังหวัดตาก 109 ราย คิดเป็นร้อยละ 4.75 ตามลำดับ

ตารางที่ 3.1.2 ข้อมูลการปฏิบัติงานเฝ้าระวังภาคสนาม และงานบังคับใช้กฎหมาย
ปีงบประมาณ 2558 (ตุลาคม 2557- กันยายน 2558) ข้อมูล ณ 4 กันยายน 2558

สคร.	จังหวัด	การดำเนินการในรายที่พบความผิด			รวมพบความผิด	ไม่พบความผิด	รวมทั้งหมด	ร้อยละ
		กล่าวโทษ	จับกุม	เปรียบเทียบปรับ				
สคร 1	กรุงเทพมหานคร	60	5	0	65	591	656	20.68
	นนทบุรี	14	1	0	15	145	160	5.04
	ปทุมธานี	7	0	0	7	53	60	1.89
	พระนครศรีอยุธยา	20	4	0	24	38	62	1.95
สคร 2	สระบุรี	2	0	0	2	109	111	3.50
	ลพบุรี	0	0	0	0	31	31	0.98
	สิงห์บุรี	0	0	0	0	41	41	1.29
	อ่างทอง	0	0	0	0	37	37	1.17
	นครนายก	17	0	0	17	23	40	1.26
สคร 3	ชลบุรี	20	0	0	20	6	26	0.82
	จันทบุรี	0	2	0	2	14	16	0.50
	ระยอง	1	0	0	1	24	25	0.79
	ฉะเชิงเทรา	0	0	0	0	21	21	0.66
	สระแก้ว	0	1	0	1	1	2	0.06
	ปราจีนบุรี	0	0	0	0	19	19	0.60

สคร.	จังหวัด	การดำเนินการในรายที่พบความผิด			รวมพบ ความผิด	ไม่พบ ความผิด	รวม ทั้งหมด	ร้อยละ
		กล่าวโทษ	จับกุม	เปรียบเทียบปรับ				
สคร 4	ราชบุรี	18	0	0	18	53	71	2.24
	นครปฐม	21	0	0	21	87	108	3.40
	กาญจนบุรี	20	0	0	20	38	58	1.83
	สุพรรณบุรี	13	1	0	14	180	194	6.12
	เพชรบุรี	17	0	0	17	29	46	1.45
	ประจวบคีรีขันธ์	13	10	0	23	16	39	1.23
	สมุทรสงคราม	15	0	0	15	7	22	0.69
	สมุทรสาคร	0	0	0	0	13	13	0.41
สคร 5	นครราชสีมา	9	4	0	13	80	93	2.93
	ชัยภูมิ	0	4	0	4	5	9	0.28
	บุรีรัมย์	11	0	0	11	15	26	0.82
	สุรินทร์	2	0	0	2	26	28	0.88
สคร 6	ขอนแก่น	22	1	0	23	81	104	3.28
	มหาสารคาม	11	1	0	12	16	28	0.88
	ร้อยเอ็ด	6	0	0	6	14	20	0.63
	กาฬสินธุ์	0	1	0	1	10	11	0.35
	เลย	0	0	0	0	15	15	0.47
	หนองคาย	2	0	0	2	6	8	0.25
	อุดรธานี	0	0	0	0	31	31	0.98
สคร 7	อุบลราชธานี	1	8	0	9	57	66	2.08
	ศรีสะเกษ	10	2	0	12	6	18	0.57
สคร 8	นครสวรรค์	8	0	0	8	28	36	1.13
	กำแพงเพชร	0	0	0	0	12	12	0.38
	ชัยนาท	0	0	0	0	10	10	0.32
	เพชรบูรณ์	1	0	0	1	3	4	0.13
	ตาก	0	0	0	0	11	11	0.35

สคร.	จังหวัด	การดำเนินการในรายที่พบความผิด			รวมพบ ความผิด	ไม่พบ ความผิด	รวม ทั้งหมด	ร้อยละ
		กล่าวโทษ	จับกุม	เปรียบเทียบปรับ				
สคร 10	เชียงใหม่	178	29	38	245	39	284	8.95
	เชียงราย	2	3	0	5	25	30	0.95
	น่าน	0	3	0	3	14	17	0.54
	พะเยา	0	1	0	1	13	14	0.44
	แม่ฮ่องสอน	6	0	0	6	15	21	0.66
	ลำปาง	0	0	0	0	7	7	0.22
	ลำพูน	0	0	0	0	3	3	0.09
สคร 11	นครศรีธรรมราช	12	1	0	13	14	27	0.85
	สุราษฎร์ธานี	20	15	9	44	2	46	1.45
	ชุมพร	11	5	2	18	98	116	3.66
	ระนอง	1	0	0	1	0	1	0.03
	ภูเก็ต	3	5	0	8	41	49	1.54
	กระบี่	9	5	0	14	36	50	1.58
	พังงา	0	1	0	1	16	17	0.54
สคร 12	สงขลา	0	0	0	0	8	8	0.25
	ตรัง	0	0	0	0	25	25	0.79
	พัทลุง	3	0	0	3	19	22	0.69
	สตูล	0	0	0	0	11	11	0.35
	กรุณาเลือกจังหวัด	29	0	3	32	4	36	1.13
	รวมทั้งหมด	615	113	52	780	2,392	3,172	
		78.85	14.49	6.67				
					24.59	75.41		

จากตารางที่ 3.1.2 ข้อมูลที่มีการรายงานผลการปฏิบัติงานเฝ้าระวังภาคสนาม และงานบังคับใช้กฎหมาย ในระบบติดตามการดำเนินงานควบคุมเครื่องตีแม่เหล็กออนไลน์ (Backbone Online) ตั้งแต่เดือนตุลาคม 2557- กันยายน 2558) พบจังหวัดที่มีการรายงานผลการปฏิบัติงานเฝ้าระวังภาคสนาม และงานบังคับใช้กฎหมาย ทั้งหมด 59 จังหวัด จากกรุงเทพมหานคร+77 จังหวัด คิดเป็นร้อยละ 75.61 ข้อมูลผลการ

ปฏิบัติงานเฝ้าระวังภาคสนาม และงานบังคับใช้กฎหมายที่มีการรายงานในระบบ Backbone Online ทั้งหมด 3,172 ราย พบมีฐานความผิดและมีการดำเนินการ ทั้งหมด 780 ราย คิดเป็นร้อยละ 24.59 (ในจำนวนนี้มีการดำเนินการโดยการกล่าวโทษ 615 ราย คิดเป็นร้อยละ 78.85 ดำเนินการโดยการจับกุม 113 ราย คิดเป็นร้อยละ 14.49 และดำเนินการโดยการเปรียบเทียบปรับ 52 ราย คิดเป็นร้อยละ 6.67) โดยจังหวัดที่มีการรายงานในระบบ Backbone Online มากที่สุดในภาพรวม 5 อันดับ ได้แก่ กรุงเทพมหานคร 656 ราย คิดเป็นร้อยละ 20.68, จังหวัดเชียงใหม่ 384 ราย คิดเป็นร้อยละ 8.95, จังหวัดสุพรรณบุรี 194 ราย คิดเป็นร้อยละ 6.12, จังหวัดนนทบุรี 160 คิดเป็นร้อยละ 5.04, จังหวัดชุมพร 116 ราย คิดเป็นร้อยละ 3.66 ตามลำดับ

ตารางที่ 3.2.1 ข้อมูลเฉพาะรายจังหวัดที่พบกระทำความผิด โดยแยกรายฐานความผิด (1 รายอาจมีฐานความผิดมากกว่า 1 ฐาน)
ปีงบประมาณ 2557 (กุมภาพันธ์ 2557 - กันยายน 2557)

สคร. ที่	จังหวัด	1.มาตรา 27	2. มาตรา 31	3. วัน และ เวลา ห้าม ขาย	4. มาตรา 29	5. มาตรา 32	6.มาตรา 30	7. มาตรา 26	8.ฉลากคำ เตือน	9.ไม่มี ใบอนุญาต	10.ขายฯใน บริเวณ ต่อเนื่องหรือ ติดกับ ฯ	11.อื่นๆ	รวม (ฐาน ความผิด)	ร้อยละ (ฐาน ความผิด)
สคร 1	กรุงเทพมหานคร	13	4	1	3	69	15	0	0	30	0	0	135	20.52
	นนทบุรี	2	0	5	0	15	6	0	0	1	0	0	29	4.41
สคร 2	สระบุรี	1	0	0	0	1	0	0	0	0	0	0	2	0.30
	สิงห์บุรี	1	0	0	0	0	0	0	0	0	0	0	1	0.15
	นครนายก	0	0	0	0	1	0	0	0	0	0	0	1	0.15
สคร 3	ชลบุรี	0	14	0	0	20	2	0	0	7	0	13	56	8.51
	สระแก้ว	1	0	0	0	1	0	0	0	0	0	0	2	0.30
สคร 4	ราชบุรี	2	0	0	0	0	2	0	0	0	0	0	4	0.61
	กาญจนบุรี	0	0	0	0	1	1	0	0	3	0	0	5	0.76
	สมุทรสงคราม	0	0	0	1	7	0	0	0	8	0	0	16	2.43
สคร 5	นครราชสีมา	0	0	0	0	19	0	0	0	2	0	0	21	3.19
สคร 6	ขอนแก่น	0	0	0	3	0	0	0	0	2	0	0	5	0.76
	มหาสารคาม	0	0	0	0	9	0	0	0	0	0	0	9	1.37
สคร.7	มุกดาหาร	1	0	0	0	1	1	0	0	0	0	0	3	0.46

สคร. ที่	จังหวัด	1.มาตรา 27	2. มาตรา 31	3. วัน และ เวลา ห้าม ขาย	4. มาตรา 29	5. มาตรา 32	6.มาตรา 30	7. มาตรา 26	8.ฉลากคำ เตือน	9.ไม่มี ใบอนุญาต	10.ขายใน บริเวณ ต่อเนื่องหรือ ติดกับ ๆ	11.อื่นๆ	รวม (ฐาน ความผิด)	ร้อยละ (ฐาน ความผิด)
สคร.7	อำนาจเจริญ	0	0	0	0	2	0	0	0	0	0	0	2	0.30
	ยโสธร	0	0	0	0	0	1	0	0	0	0	0	1	0.15
สคร 9	พิษณุโลก	0	0	0	2		0	0	0	0	0	0	2	0.30
	เพชรบูรณ์	2	0	0	3	17	3	0	0	3	0	0	28	4.26
	อุดรดิตถ์	0	0	0	1	1	0	0	0	0	0	0	2	0.30
	สุโขทัย	0	9	0	0	2	0	0	0	0	0	0	11	1.67
	ตาก	0	13	0	0	0	0	0	0	0	0	0	13	1.98
สคร 10	เชียงใหม่	4	33	8	0	33	0	0	0	23	0	16	117	17.78
	ลำพูน	0	0	21	1	9	8	0	0	0	0	0	39	5.93
สคร 11	นครศรีธรรมราช	0	0	0	0	1	0	0	0	0	0	0	1	0.15
	สุราษฎร์ธานี	12	0	2	0	67	6	0	0	6	0	43	136	20.67
	ภูเก็ต	9	0	0	0	1	0	0	0	0	0	0	10	1.52
	กระบี่	6	0	0	0	1	0	0	0	0	0	0	7	1.06
	รวมทั้งหมด	54	73	37	14	278	45	0	0	85	0	72	658	
	ร้อยละ	8.21	11.09	5.62	2.13	42.25	6.84	0.00	0.00	12.92	0.00	10.94		

****หมายเหตุ**

1. มาตรา 27 คือ ขายเครื่องตี้มแอลกอฮอล์ในสถานที่ห้ามขาย
2. มาตรา 31 คือ ตี้มเครื่องตี้มแอลกอฮอล์ในสถานที่ห้ามบริโภค
3. ขายเครื่องตี้มแอลกอฮอล์ในวันและเวลาห้ามขาย
4. มาตรา 29 คือ ขายเครื่องตี้มแอลกอฮอล์ให้กับบุคคลที่กฎหมายห้ามขาย
5. มาตรา 32 คือ การโฆษณาเครื่องตี้มแอลกอฮอล์หรือแสดงชื่อหรือเครื่องหมายของเครื่องตี้มแอลกอฮอล์ฯ
6. มาตรา 30 คือ การส่งเสริมการขายเครื่องตี้มแอลกอฮอล์
7. มาตรา 26 คือ ฉลาก/บรรจุภัณฑ์ (ตาม พ.ร.บ.ควบคุมเครื่องตี้มแอลกอฮอล์ พ.ศ.2551)
8. ฉลากคำเตือน (ประกาศ สธ.ที่ออกตาม พ.ร.บ.อาหาร)
9. ขายเครื่องตี้มแอลกอฮอล์โดยไม่มีใบอนุญาต (พ.ร.บ.สุรา)
10. ขายเครื่องตี้มแอลกอฮอล์ในบริเวณต่อเนื่องหรือติดกับ สถานศึกษา ศาสนสถาน สถานบริการน้ำมัน เชื้อเพลิง หรือขายในสถานที่ที่เคยถูกสั่งเพิกถอนใบอนุญาตสุราเว้นแต่เวลาได้ล่วงพ้นมาแล้วไม่น้อยกว่าห้าปี (พ.ร.บ.สุรา)
11. อื่นๆ

ตารางที่ 3.2.1 ข้อมูลเฉพาะจังหวัดที่มีการรายงานและพบการกระทำความผิด โดยแยกรายฐานความผิด (ข้อมูลตั้งแต่ที่เริ่มมีการรายงานข้อมูลในระบบฯ กุมภาพันธ์ 2557-กันยายน 2557) จังหวัดที่มีการรายงานพบการกระทำความผิด และแยกรายฐานความผิด (มากที่สุด 3 อันดับ) ดังนี้

อันดับ 1 จังหวัดสุราษฎร์ธานี จำนวน 136 ราย คิดเป็นร้อยละ 20.67 โดยแยกเป็นฐานความผิดมาตรา 32 คือ การโฆษณาเครื่องตี้มแอลกอฮอล์หรือแสดงชื่อหรือเครื่องหมายของเครื่องตี้มแอลกอฮอล์ฯ จำนวน 67 ราย, ความผิดมาตรา 27 ขายเครื่องตี้มแอลกอฮอล์ในสถานที่ห้ามขาย จำนวน 12 ราย, มาตรา 30 การส่งเสริมการขายเครื่องตี้มแอลกอฮอล์ และขายเครื่องตี้มแอลกอฮอล์โดยไม่มีใบอนุญาต (พ.ร.บ.สุรา) เท่ากันที่จำนวน 6 ราย, ความผิดมาตรา 31 ตี้มเครื่องตี้มแอลกอฮอล์ในสถานที่ห้ามบริโภค จำนวน 2 ราย และอื่นๆ อีก 43 ราย

อันดับ 2 กรุงเทพมหานคร จำนวน 135 ราย คิดเป็นร้อยละ 20.52 โดยแยกเป็นฐานความผิดมาตรา 32 การโฆษณาเครื่องตี้มแอลกอฮอล์หรือแสดงชื่อหรือเครื่องหมายของเครื่องตี้มแอลกอฮอล์ฯ จำนวน 69 ราย, ความผิดฐานขายเครื่องตี้มแอลกอฮอล์โดยไม่มีใบอนุญาต (พ.ร.บ.สุรา) จำนวน 30 ราย, ความผิดมาตรา 27 คือ ขายเครื่องตี้มแอลกอฮอล์ในสถานที่ห้ามขาย จำนวน 13 ราย, ความผิดมาตรา 30 การส่งเสริมการขายเครื่องตี้มแอลกอฮอล์ จำนวน 15 ราย, ความผิดมาตรา 31 ตี้มเครื่องตี้มแอลกอฮอล์ในสถานที่ห้ามบริโภค จำนวน 4 ราย , มาตรา 29 คือ ขายเครื่องตี้มแอลกอฮอล์ให้กับบุคคลที่กฎหมายห้ามขาย จำนวน 3 ราย และความผิดฐานขายเครื่องตี้มแอลกอฮอล์ในวันและเวลาห้ามขาย จำนวน 1 ราย

อันดับ 3 จังหวัดเชียงใหม่ จำนวน 117 ราย คิดเป็นร้อยละ 17.78 โดยแยกเป็นฐานความผิดมาตรา 31 คือ ตี้มเครื่องตี้มแอลกอฮอล์ในสถานที่ห้ามบริโภคและมาตรา 32 การโฆษณาเครื่องตี้มแอลกอฮอล์หรือแสดงชื่อหรือเครื่องหมายของเครื่องตี้มแอลกอฮอล์ฯ เท่ากันที่จำนวน 33 ราย, ความผิดฐานขายเครื่องตี้มแอลกอฮอล์โดยไม่มีใบอนุญาต (พ.ร.บ.สุรา) จำนวน 23 ราย, ความผิดฐานขายเครื่องตี้มแอลกอฮอล์ในวันและเวลาห้ามขาย จำนวน 8 ราย, ความผิดมาตรา 27 ขายเครื่องตี้มแอลกอฮอล์ในสถานที่ห้ามขาย จำนวน 4 ราย และอื่นๆอีก จำนวน 16 ราย

ตารางที่ 3.2.2 ข้อมูลเฉพาะรายจังหวัดที่พบกระทำความผิด โดยแยกรายฐานความผิด (1 รายอาจมีฐานความผิดมากกว่า 1 ฐาน)

ปีงบประมาณ 2558 (ตุลาคม 2557 – กันยายน 2558) (ข้อมูล 4 กันยายน 2558)

สคร. ที่	จังหวัด	1.มาตรา 27	2. มาตรา 31	3. วันและเวลา ห้ามขาย	4. มาตรา 29	5.มาตรา 32	6.มาตรา 30	7. มาตรา 26	8.ฉลากคำ เตือน	9.ไม่มี ใบอนุญาต	10.ขายฯ ในบริเวณ ต่อเนื่อง หรือติดกับ ฯ	11. อื่นๆ	รวม (ฐาน ความผิด)	ร้อยละ (ฐาน ความผิด)
สคร 1	กรุงเทพมหานคร	14	5	4	2	35	10	0	0	2	0	0	72	7.48
	นนทบุรี	3	0	0	0	9	4	0	0	1	0	0	17	1.77
	ปทุมธานี	0	0	0	1	5	1	0	0	0	0	0	7	0.73
	พระนครศรีอยุธยา	6	0	0	0	18	1	0	0	2	0	0	27	2.81
สคร 2	สระบุรี	0	0	0	0	1	0	0	0	0	0	0	1	0.10
	นครนายก	0	0	7	0	9	3	0	0	0	0	0	19	1.98
สคร 3	ชลบุรี	0	0	0	0	16	1	0	0	6	0	0	23	2.39
	จันทบุรี	0	0	2	0	0	0	0	0	0	0	0	2	0.21
	ระยอง	0	0	0	0	0	1	0	0	0	0	0	1	0.10
	สระแก้ว	1	0	0	0	1	0	0	0	0	0	0	2	0.21
สคร 4	ราชบุรี	0	0	0	1	17	1	0	0	0	0	0	19	1.98
	นครปฐม	0	0	0	0	21	0	0	0	0	0	0	21	2.18
	กาญจนบุรี	6	0	6	0	6	0	0	0	3	0	0	21	2.18
	สุพรรณบุรี	4	0	0	0	8	4	0	0	1	0	0	17	1.77

	จังหวัด	1.มาตรา 27	2. มาตรา 31	3. วันและเวลา ห้ามขาย	4. มาตรา 29	5.มาตรา 32	6.มาตรา 30	7. มาตรา 26	8.ฉลากคำ เตือน	9.ไม่มี ใบอนุญาต	10.ขายๆ ในบริเวณ ต่อเนื่อง หรือติดกับ ๆ	11. อื่นๆ	รวม (ฐาน ความผิด)	ร้อยละ (ฐาน ความผิด)
	เพชรบุรี	3	0	0	4	9	6	0	0	3	0	0	25	2.60
	ประจวบคีรีขันธ์	0	0	13	0	10	0	0	0	0	0	0	23	2.39
	สมุทรสงคราม	0	0	0	1	7	0	0	0	8	0	0	16	1.66
สคร 5	นครราชสีมา	0	0	0	4	9	0	0	0	0	0	0	13	1.35
	ชัยภูมิ	0	0	0	4	0	0	0	0	0	0	0	4	0.42
	บุรีรัมย์	0	0	0	4	7	3	0	0	0	0	0	14	1.46
	สุรินทร์	0	0	0	1	1	2	0	0	0	0	0	4	0.42
สคร 6	ขอนแก่น	0	0	0	2	21	0	0	0	0	0	0	23	2.39
	มหาสารคาม	1	0	0	1	10	0	0	0	0	0	0	12	1.25
	ร้อยเอ็ด	0	0	0	0	5	3	0	0	0	0	0	8	0.83
	กาฬสินธุ์	0	0	0	1	0	0	0	0	0	0	0	1	0.10
	หนองคาย	0	0	0	0	2	0	0	0	0	0	0	2	0.21
สคร 7	อุบลราชธานี	1	0	0	0	0	0	0	0	8	0	0	9	0.94
	ศรีสะเกษ	0	0	0	0	10	2	0	0	10	0	0	22	2.29
สคร 8	นครสวรรค์	0	0	0	0	8	0	0	0	0	0	0	8	0.83

	จังหวัด	1.มาตรา 27	2. มาตรา 31	3. วันและเวลา ห้ามขาย	4. มาตรา 29	5.มาตรา 32	6.มาตรา 30	7. มาตรา 26	8.ฉลากคำ เตือน	9.ไม่มี ใบอนุญาต	10.ขายฯ ในบริเวณ ต่อเนื่อง หรือติดกับ ๆ	11. อื่นๆ	รวม (ฐาน ความผิด)	ร้อยละ (ฐาน ความผิด)
	เพชรบูรณ์	3	0	0	4	9	6	0	0	3	0	0	25	2.60
สคร 10	เชียงใหม่	4	18	17	10	174	108	0	0	31	0	4	366	38.05
	เชียงราย	1	0	1	0	2	0	0	0	3	0	0	7	0.73
	น่าน	0	0	0	0	0	3	0	0	0	0	0	3	0.31
	พะเยา	0	0	0	0	0	1	0	0	0	0	0	1	0.10
	แม่ฮ่องสอน	1	0	0	0	5	0	0	0	0	0	0	6	0.62
สคร 11	นครศรีธรรมราช	0	0	0	2	12	1	0	0	2	0	1	18	1.87
	สุราษฎร์ธานี	2	0	4	13	20	1	0	0	0	0	15	55	5.72
	ชุมพร	3	0	2	2	3	2	0	0	7	0	0	19	1.98
	ระนอง	0	0	0	0	1	0	0	0	0	0	0	1	0.10
	ภูเก็ต	0	0	4	0	3	0	0	0	1	0	0	8	0.83
	กระบี่	0	0	1	0	8	0	0	0	7	0	0	16	1.66
	พังงา	0	0	1	0	0	0	0	0	0	0	0	1	0.10
	พัทลุง	0	0	2	0	0	0	0	0	1	0	0	3	0.31
	รวมทั้งหมด	53	23	64	57	482	164	0	0	99	0	20	962	
	ร้อยละ	5.51	2.39	6.65	5.93	50.10	17.05	0.00	0.00	10.29	0.00	2.08	100.00	

ตารางที่ 3.2.2 ข้อมูลเฉพาะจังหวัดที่มีการรายงานและพบการกระทำความผิด โดยแยกฐานความผิด (ข้อมูลตั้งแต่ที่เริ่มมีการรายงานข้อมูลในระบบฯ ตุลาคม 2557 - กันยายน 2558) จังหวัดที่มีการรายงานพบการกระทำความผิด และแยกฐานความผิด (มากที่สุด 3 อันดับ) ดังนี้

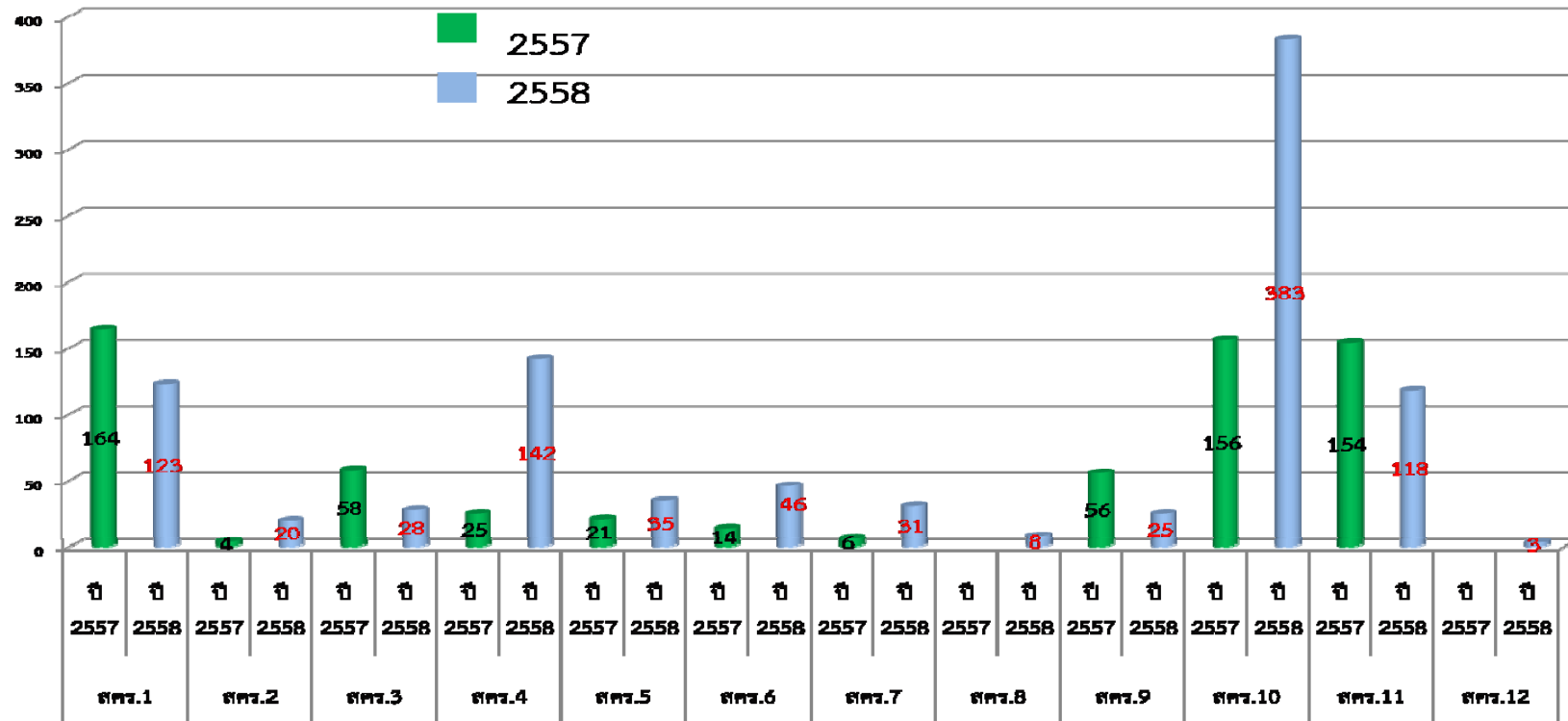
อันดับ 1 จังหวัดเชียงใหม่ จำนวน 366 ราย คิดเป็นร้อยละ 38.05 โดยแยกเป็นฐานความผิดมาตรา 32 คือ การโฆษณาเครื่องดื่มแอลกอฮอล์หรือแสดงชื่อหรือเครื่องหมายของเครื่องดื่มแอลกอฮอล์ฯ จำนวน 174 ราย, ฐานความผิดมาตรา 30 คือ การส่งเสริมการขายเครื่องดื่มแอลกอฮอล์ จำนวน 108 ราย, ฐานความผิดขายเครื่องดื่มแอลกอฮอล์โดยไม่มีใบอนุญาต (พ.ร.บ.สุรา) จำนวน 31 ราย, ความผิดฐานมาตรา 31 คือ ดื่มเครื่องดื่มแอลกอฮอล์ในสถานที่ห้ามบริโภค จำนวน 18 ราย, ความผิดฐานขายเครื่องดื่มแอลกอฮอล์ในวันและเวลาห้ามขาย จำนวน 17 ราย, ความผิดฐานมาตรา 29 คือ ขายเครื่องดื่มแอลกอฮอล์ให้กับบุคคลที่กฎหมายห้ามขาย จำนวน 10 ราย, ความผิดฐานมาตรา 27 คือ ขายเครื่องดื่มแอลกอฮอล์ในสถานที่ห้ามขาย จำนวน 4 ราย และความผิดฐานอื่นๆอีก จำนวน 4 ราย

อันดับ 2 กรุงเทพมหานคร จำนวน 72 ราย คิดเป็นร้อยละ 7.48 โดยแยกเป็นฐานความผิดมาตรา 32 การโฆษณาเครื่องดื่มแอลกอฮอล์หรือแสดงชื่อหรือเครื่องหมายของเครื่องดื่มแอลกอฮอล์ฯ จำนวน 35 ราย, ความผิดฐานความผิดมาตรา 30 การส่งเสริมการขายเครื่องดื่มแอลกอฮอล์ จำนวน 10 ราย, ฐานความผิดมาตรา 27 คือ ขายเครื่องดื่มแอลกอฮอล์ในสถานที่ห้ามขาย จำนวน 14 ราย, ความผิดมาตรา 31 ดื่มเครื่องดื่มแอลกอฮอล์ในสถานที่ห้ามบริโภค จำนวน 5 ราย, ความผิดฐานขายเครื่องดื่มแอลกอฮอล์ในวันและเวลาห้ามขาย จำนวน 4 ราย, ฐานความผิดมาตรา 29 คือ ขายเครื่องดื่มแอลกอฮอล์ให้กับบุคคลที่กฎหมายห้ามขายและขายเครื่องดื่มแอลกอฮอล์โดยไม่มีใบอนุญาต (พ.ร.บ.สุรา) เท่ากันที่ จำนวน 2 ราย

อันดับ 3 จังหวัดสุราษฎร์ธานี จำนวน 55 ราย คิดเป็นร้อยละ 5.72 โดยแยกเป็นฐานความผิดมาตรา 32 คือ การโฆษณาเครื่องดื่มแอลกอฮอล์หรือแสดงชื่อหรือเครื่องหมายของเครื่องดื่มแอลกอฮอล์ฯ จำนวน 20 ราย, ฐานความผิดมาตรา 29 คือ ขายเครื่องดื่มแอลกอฮอล์ให้กับบุคคลที่กฎหมายห้ามขาย จำนวน 13 ราย, ฐานความผิดในการขายเครื่องดื่มแอลกอฮอล์ในวันและเวลาห้ามขาย จำนวน 2 ราย, มาตรา 30 การส่งเสริมการขายเครื่องดื่มแอลกอฮอล์ จำนวน 1 ราย และอื่นๆอีก 15 ราย

กราฟ 3.2 แสดงภาพรวมโดยแยกตามสคร.

เปรียบเทียบการรายงานในข้อมูลระบบ Backbone Online ที่พบฐานความผิด ปีงบประมาณ 2557 และปี 2558

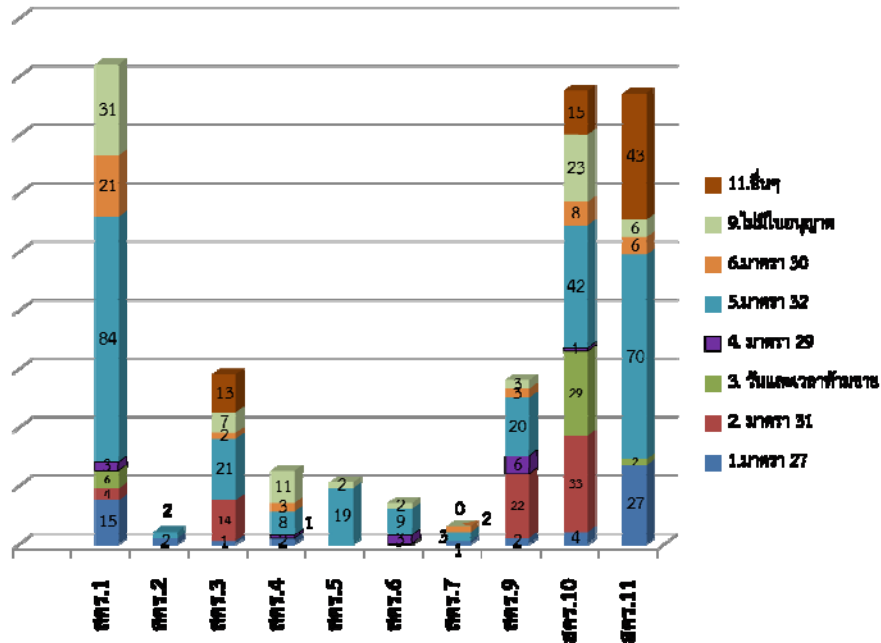


จากกราฟ 3.2 แสดงภาพรวมโดยแยกตามสคร. เปรียบเทียบการรายงานในข้อมูลระบบ Backbone Online ที่พบฐานความผิด ปีงบประมาณ 2557 และปี 2558 พบว่า

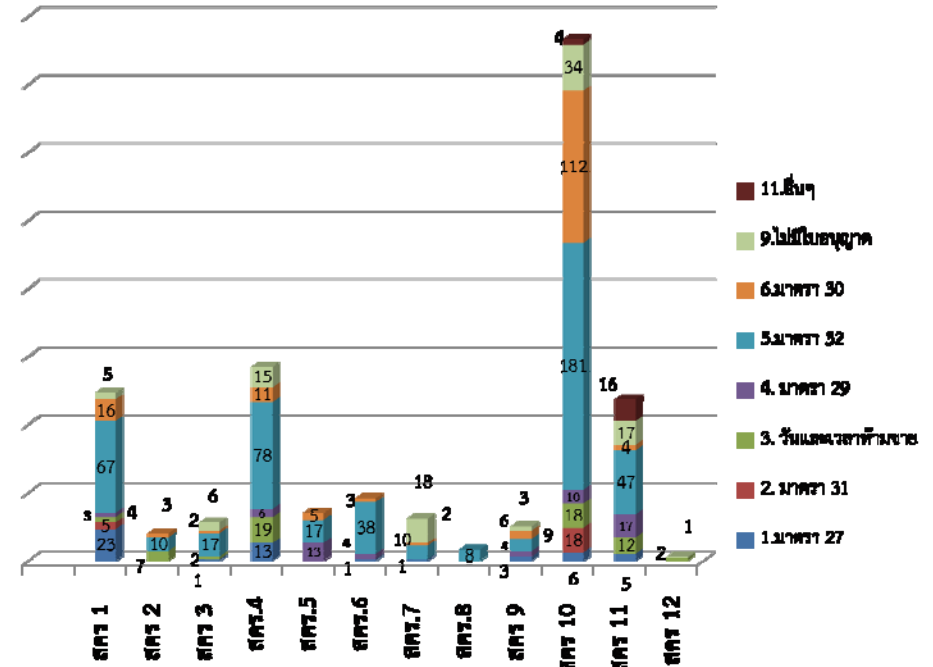
ปีงบประมาณ 2557 สคร.1. มีการรายงานที่พบฐานความผิด มากที่สุด จำนวน 164 ราย รองลงมาเป็น สคร.10, สคร.11, สคร.3, สคร.9, สคร. 4, สคร.5, สคร.6, สคร.7, สคร.2 ตามลำดับ ส่วนจังหวัดในเขตรับผิดชอบของสคร. ที่ไม่มีการรายงานเลย ได้แก่ สคร .8 และสคร.12 และ

ปีงบประมาณ 2558 สคร.10. มีการรายงานที่พบฐานความผิด มากที่สุด จำนวน 383 ราย รองลงมาเป็น สคร.4, สคร.1, สคร.11, สคร.6, สคร. 5, สคร.7, สคร.3, สคร.9, สคร.2, สคร.8, สคร.12 ตามลำดับ

กราฟที่ 3.2.1 แสดงผลการรายงานข้อมูลในระบบ Backbone Online
โดยแยกรายฐานความผิด ปีงบประมาณ 2557

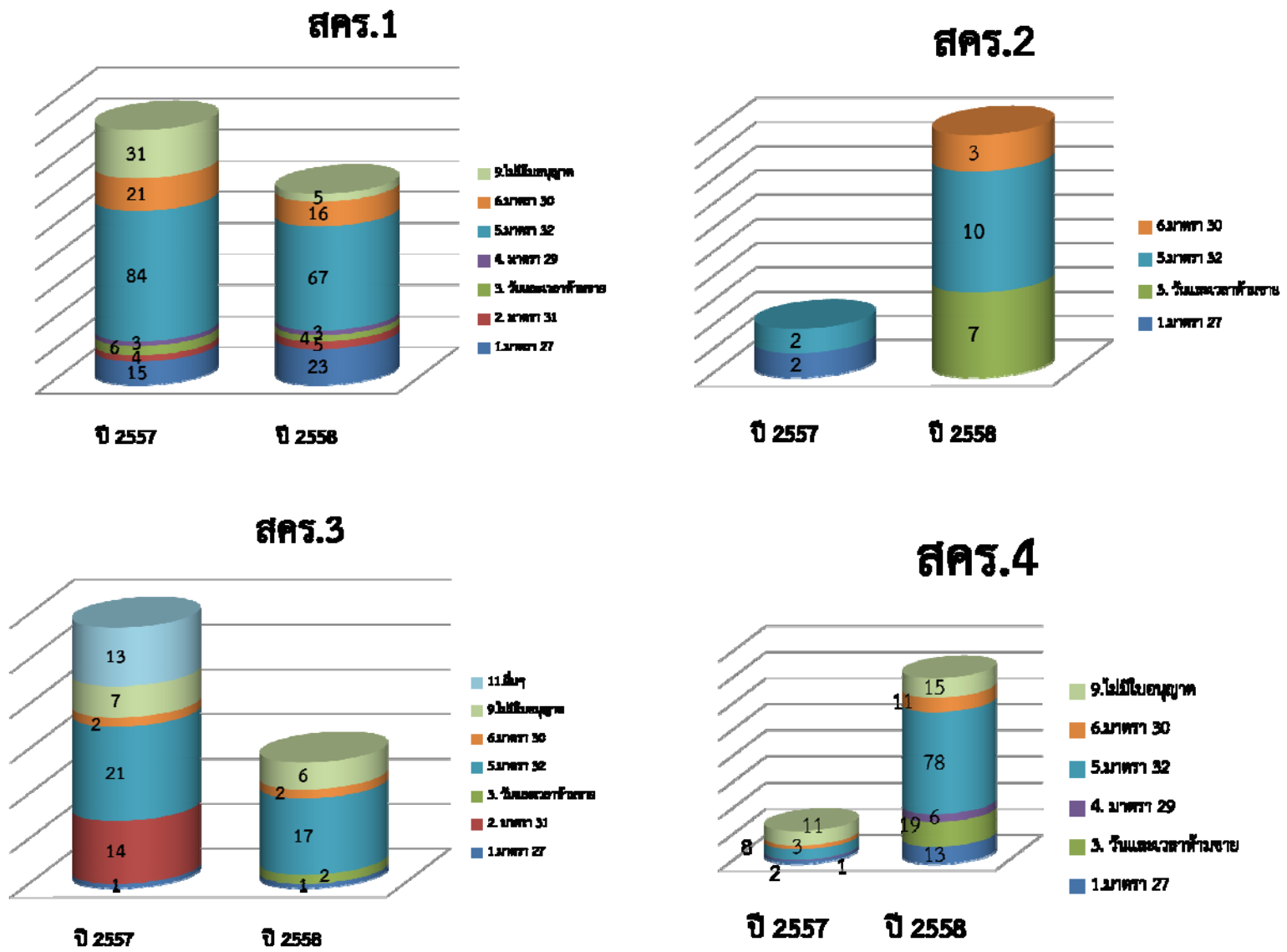


กราฟที่ 3.2.2 แสดงผลการรายงานข้อมูลในระบบ Backbone Online
โดยแยกรายฐานความผิด ปีงบประมาณ 2558

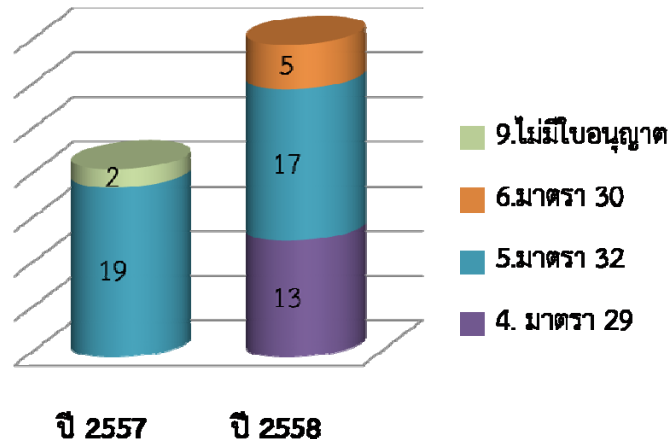


กราฟที่ 3.2.1 และ กราฟที่ 3.2.2 พบว่าจากข้อมูลที่มีการรายงานในระบบ Backbone Online ในปี 2557 และ 2558 ส่วนมากเป็นฐานความผิดในมาตรา 32 การโฆษณาเครื่องดื่มแอลกอฮอล์หรือแสดงชื่อหรือเครื่องหมายของเครื่องดื่มแอลกอฮอล์ฯ มากที่สุด รองลงมาเป็นมาตรา 30 การส่งเสริมการขายเครื่องดื่มแอลกอฮอล์, ขายเครื่องดื่มแอลกอฮอล์โดยไม่มีใบอนุญาต (พ.ร.บ.สุรา) , มาตรา 27 ขายเครื่องดื่มแอลกอฮอล์ในสถานที่ห้ามขาย, ขายเครื่องดื่มแอลกอฮอล์ในวันและเวลาห้ามขาย, มาตรา 31 ดื่มเครื่องดื่มแอลกอฮอล์ในสถานที่ห้ามบริโภค, มาตรา 29 ขายเครื่องดื่มแอลกอฮอล์ให้กับบุคคลที่กฎหมายห้ามขาย และอื่นๆ ซึ่งฐานความผิดที่ไม่พบมีการรายงาน มาตรา 26 คือ ฉลาก/บรรจุภัณฑ์ (ตาม พ.ร.บ.ควบคุมเครื่องดื่มแอลกอฮอล์ พ.ศ.2551) ฉลากคำเตือน (ประกาศ สธ.ที่ออกตาม พ.ร.บ.อาหาร) และขายเครื่องดื่มแอลกอฮอล์ในบริเวณต่อเนื่องหรือติดกับ สถานศึกษา ศาสนสถาน สถานบริการน้ำมันเชื้อเพลิงหรือขายในสถานที่ที่เคยถูกสั่งเพิกถอนใบอนุญาตสุราวันแต่เวลาได้ล่วงพ้นมาแล้วไม่น้อยกว่าห้าปี (พ.ร.บ.สุรา)

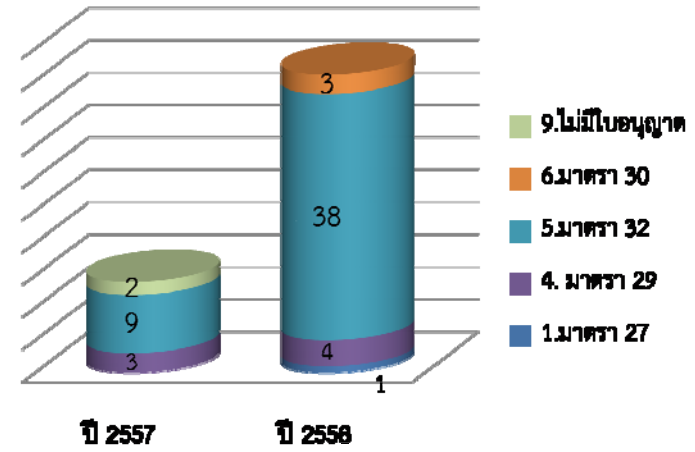
กราฟ 3.3.3 เปรียบเทียบการรายงานข้อมูลระบบ Backbone Online แยกสคร. (ที่พบการกระทำความผิดทั้งหมด)



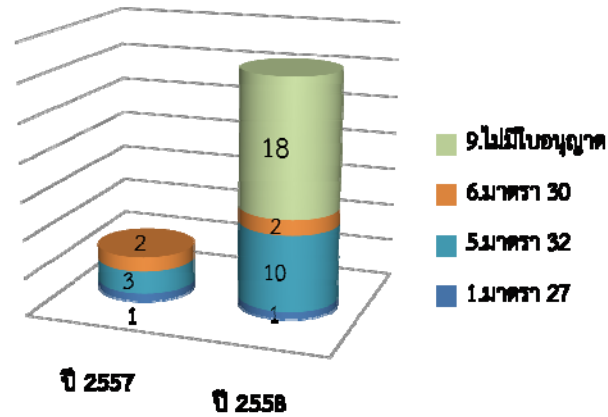
สคร.5



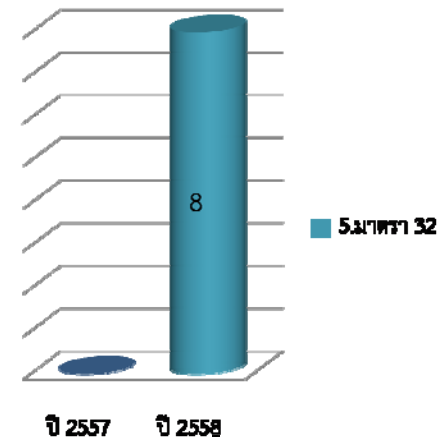
สคร.6



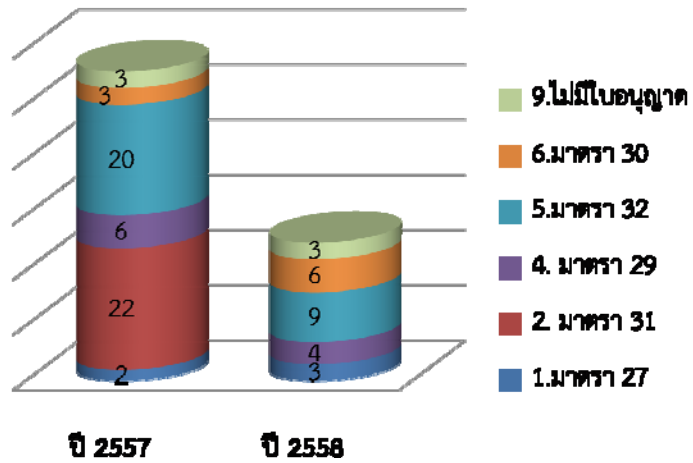
สคร.7



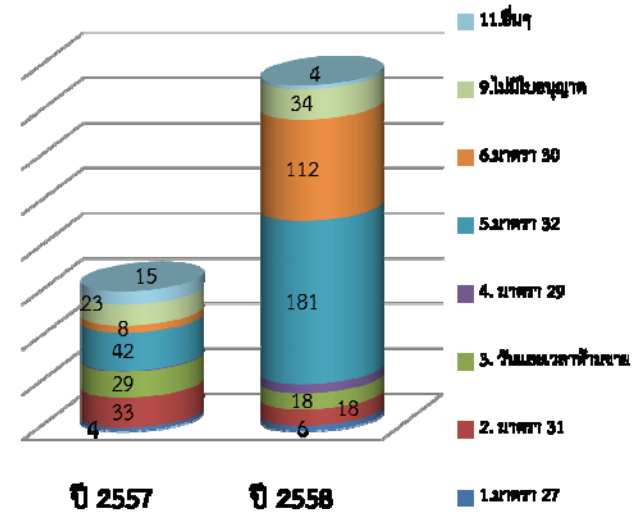
สคร.8



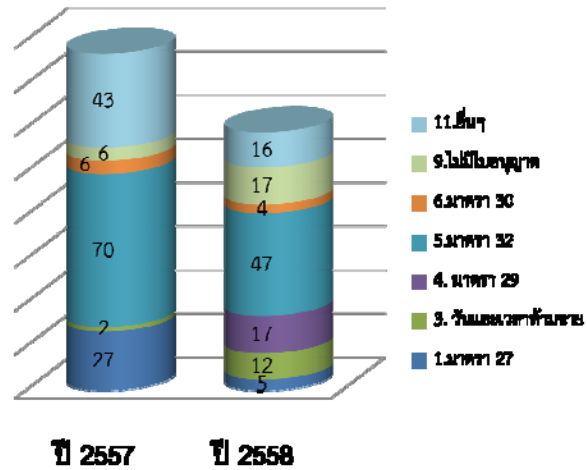
สคร.9



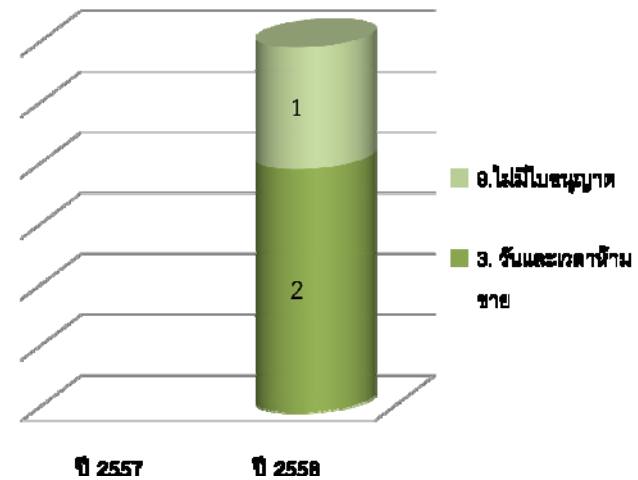
สคร.10



สคร.11



สคร.12



ปัญหาระบบ Backbone Online

- จากการสอบถามกลุ่มผู้ระวังและบังคับใช้กฎหมาย พบว่า ปัญหาคือ ระบบยังมีข้อจำกัด คือเมื่อป้อนข้อมูลเข้าไปแล้ว ไม่สามารถแก้ไขข้อมูลได้ ทำให้เมื่อลงข้อมูลผิดพลาดหรือลงซ้ำแล้ว ไม่สามารถกลับไปแก้ไข ตรวจสอบได้

- ส่วนการรายงานข้อมูลการดำเนินงานของหน่วยงานส่วนภูมิภาค ไม่ทราบสาเหตุที่แน่ชัด

แนวทางแก้ไข

- ควรต้องมีการพัฒนาระบบติดตามการดำเนินงานควบคุมเครื่องดื่มแอลกอฮอล์ (Backbone Online) เพื่อให้สามารถใช้งานได้อย่างมีประสิทธิภาพ ตอบสนองความต้องการของหน่วยงาน ในการนำไปใช้งานต่อไป

การนำไปใช้ อาทิ

- การนำเสนอการดำเนินงาน ในเวทีประชุมงาน NCD Forum 2015 ระหว่างวันที่ ๑๐-๑๑ สิงหาคม ๒๕๕๘

- นำเสนอบนเว็บไซต์สำนักงานฯ

วิเคราะห์ โดย กลุ่มพัฒนาองค์กรและวิชาการ
สำนักงานคณะกรรมการควบคุมเครื่องดื่มแอลกอฮอล์
(สรุปข้อมูล 8 กันยายน 2558)